

KL's Børn & Unge Topmøde 2023

Kan nye økonomiske
styringsgreb på
skoleområdet være
med til styrke de
almene
børnefællesskaber?

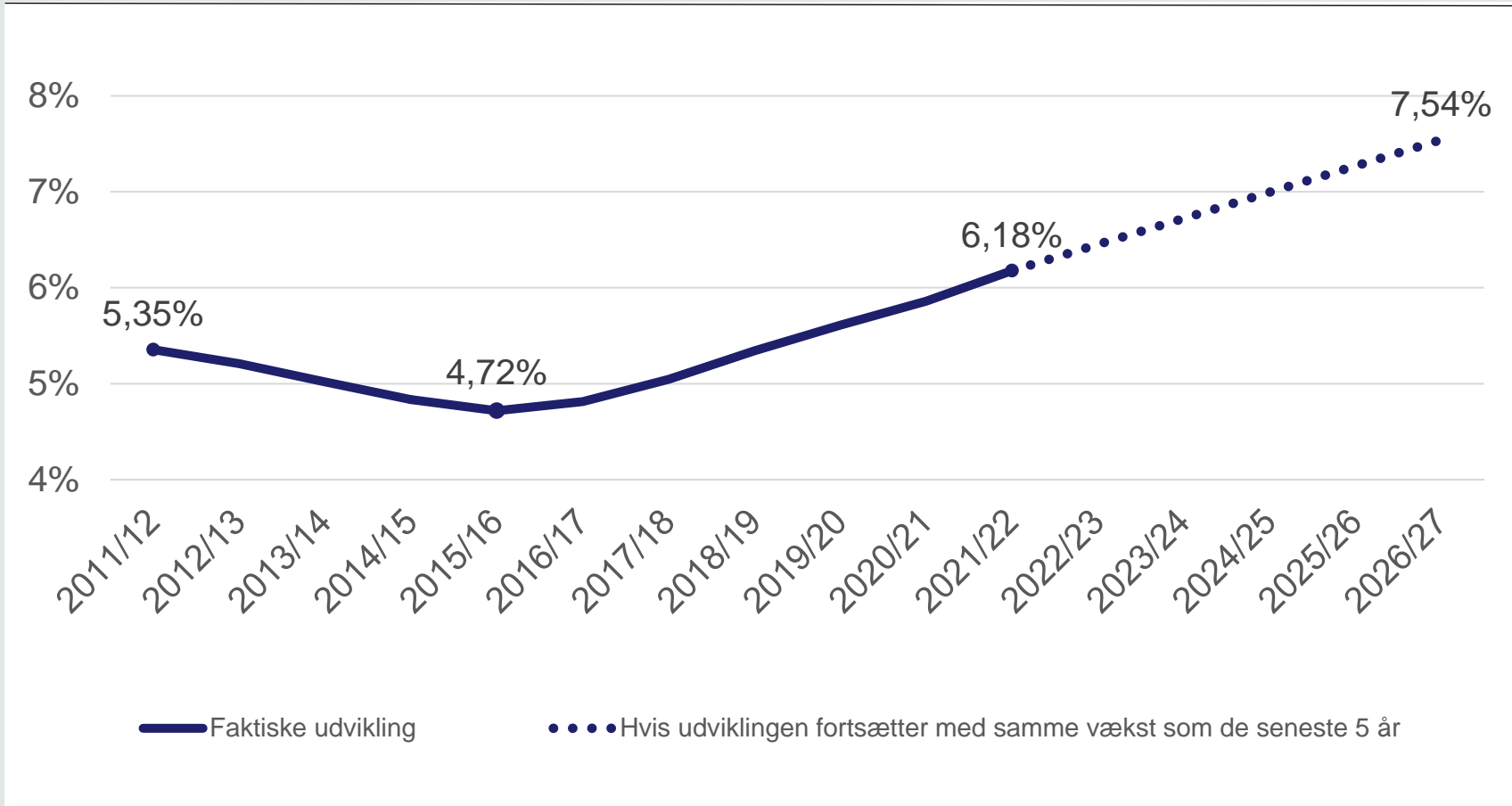


Aktuel udvikling og økonomiske styringsmodeller

Michael Laursen, kontorchef i
Økonomisk Sekretariat, KL

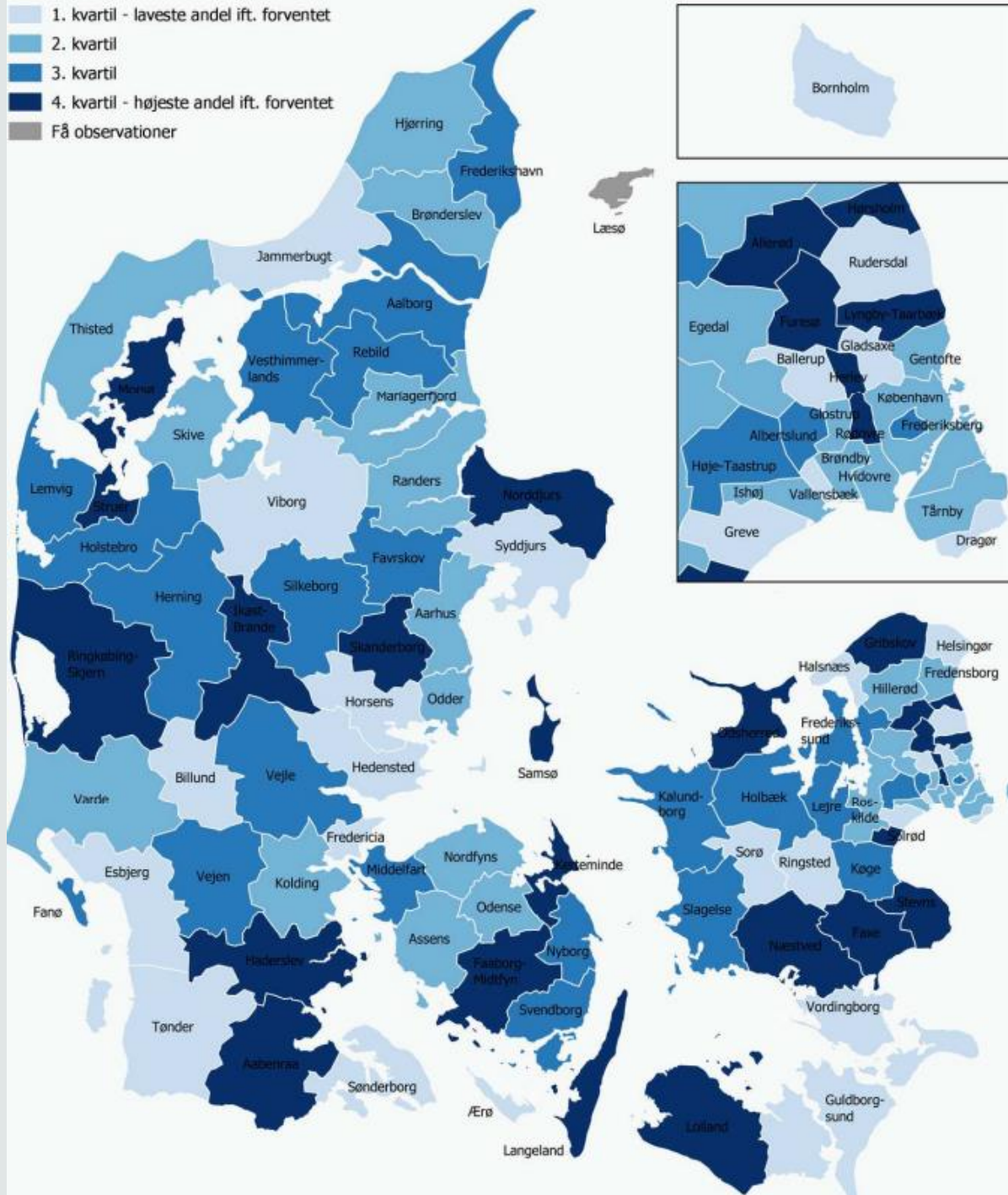


Fremskrivning af udviklingen i segregeringsgrad, 2021/22 – 2026/27



- Markant udvikling i andel segregerede elever, hvis ikke udviklingen ændres

- 1. kvartil - laveste andel ift. forventet
- 2. kvartil
- 3. kvartil
- 4. kvartil - højeste andel ift. forventet
- Få observationer



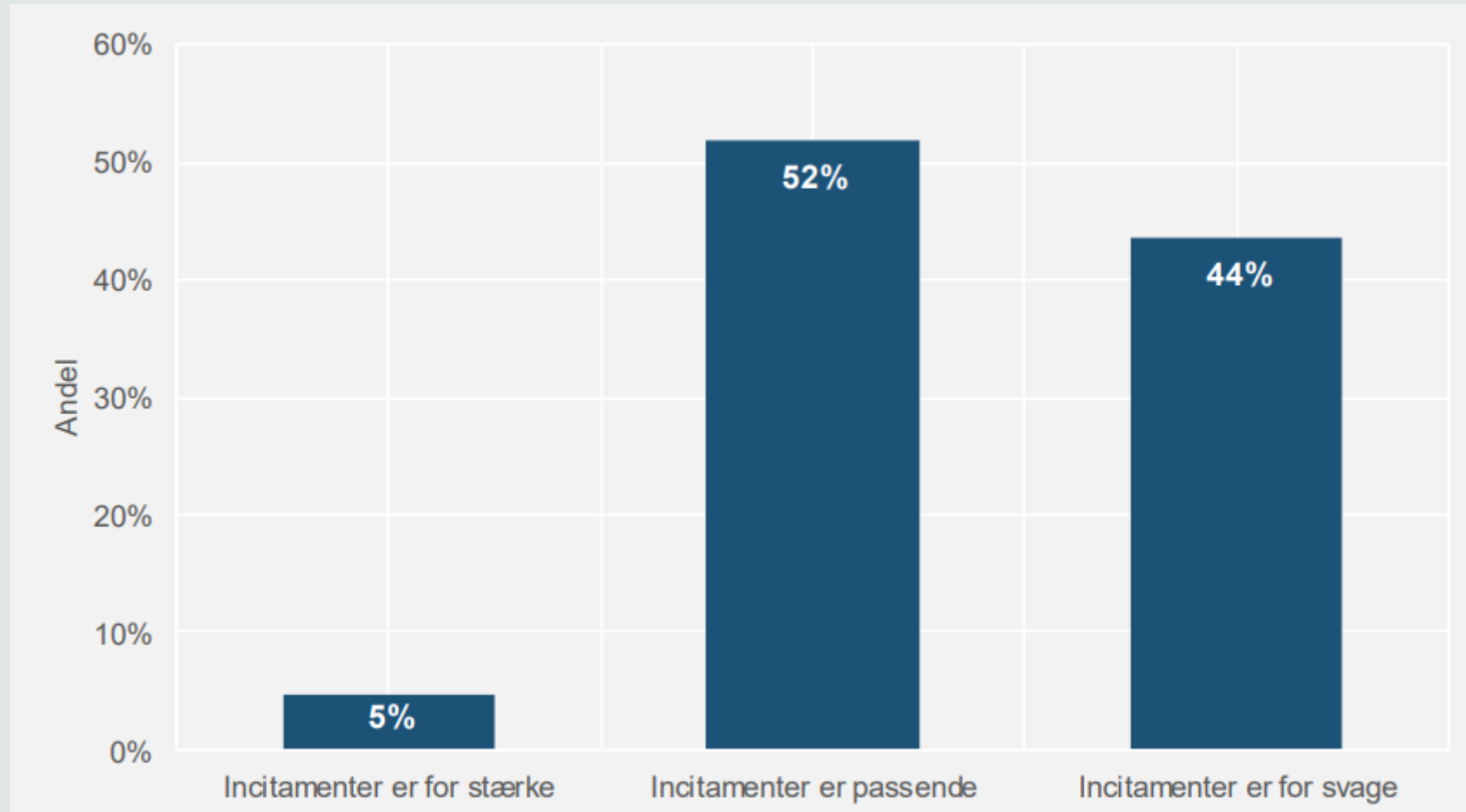
Centralt betalingsansvar:

- Betalingsansvaret ligger centralt hos skoleforvaltningen
- Visitation til specialundervisning koster ikke den enkelte skole noget
- Budgettildelingen til den enkelte skole reduceres for at sikre midler til den centrale pulje til initiativer til segregerede elever.

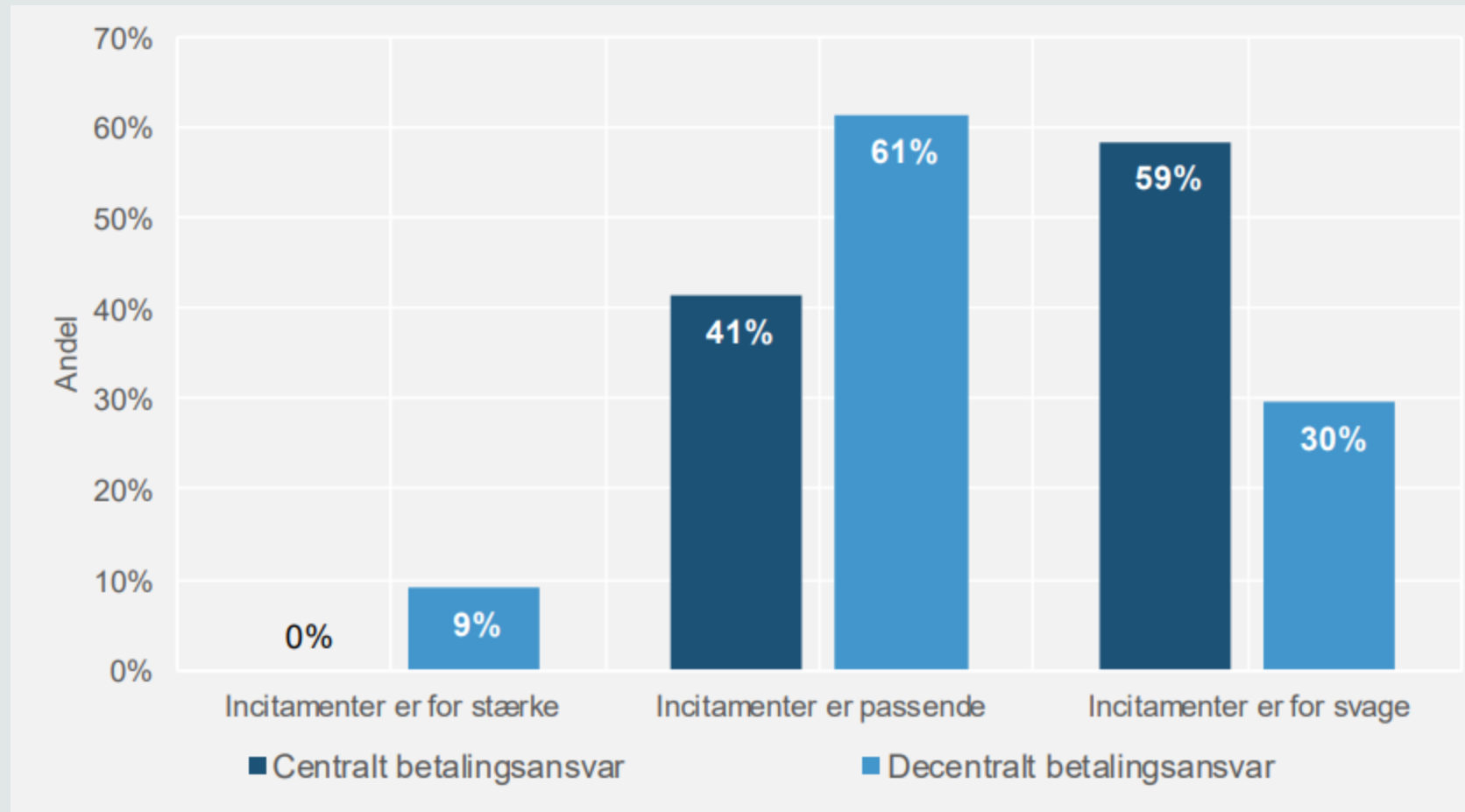
Decentralt betalingsansvar:

- Betalingsansvaret ligger helt eller delvist på den enkelte skole
- Visitation koster i varierende grad den enkelte skole ressourcer
- Budgettildelingen til den enkelte skole afspejler, at skolen har midler til at sikre inklusionsfremmende initiativer. Ingen eller begrænset central pulje til segregerede elever.

Skolecheferne vurderer, at der er for svage incitamenter til inklusion



Særligt for svage incitamenter i kommuner med centralt betalingsansvar



Viden fra analyser om tendenser og segregering

Statistiske sammenhængende fund:

- Kommuner med et fuldt decentralt betalingsansvar har en statistik lavere segregeringsprocent
- Kommuner med specialklasser tilknyttet folkeskoler har en statistisk højere segregeringsgrad



Ikke-statistisk sammenhængende fund:

- Politisk strategi for segregering
- Fast visitationsudvalg
- Finansieringstilgang ved merforbrug på specialundervisningsområdet
- Gennemsnitlig skolestørrelse
- Kompetencedækning
- Om kommunen har minimum én specialskole

6 gode råd til at lykkes bedre med inklusionsarbejdet

- De økonomiske ressourcer skal så tæt på den lokale ledelse så muligt
- Budgettildelingen skal afspejle den enkelte skoles demografi
- Modellen skal tage udgangspunkt i jeres skolevæsen
- Børnesynet og inklusionskulturen på skoler og på tværs af organisationen er afgørende
- Betalingsmodellen skal understøtte øget tilbageførsel
- Dialog og tillid i hele ledelseskæden

Reflektionsspørgsmål

- Hvilke styringstiltag bruger vi lokalt på specialundervisningsområdet f.eks. Betalingsmodel, politiske strategier, målsætninger om segregeringsudvalg?
- Fungerer den nuværende strategi ud fra ønskede udvikling?
- Har vi de rette incitamenter i vores nuværende betalingsmodel?
- Hvordan vurderer fagpersonalet de nuværende incitamenter?





Økonomistyring specialundervisning

Hjørring Kommune | Januar 2023



Sammen skaber vi udvikling, læring og trivsel
Børne-, Fritids- og Undervisningsforvaltningen





Baggrund for økonomistyringsmodel



- Decentral økonomistyringsmodel blev besluttet som del af helhedsplan på specialundervisningsområdet
 - Politisk godkendt i 2011 – trådte i kraft i 2012
 - Hvad skulle modellen imødekomme?
 - Vanskeligheder for skoler til fyldestgørende at arbejde med inkluderende undervisning og dermed tage hånd om "gråzoneelever"
 - Sikre direkte sammenhæng mellem kompetence til at igangsætte alternative undervisningsforløb (herunder visitation til specialklasse) og økonomi
 - Udgiftsstigning på specialundervisningsområdet (incitamentsstruktur)
 - Grundprincippet er, at "*ansvar, kompetencer og økonomi*" følges ad.
 - Dvs. skolerne på almenområdet får midlerne tilført og har råderet over, hvordan de bedst muligt udmøntes ind i inklusionsopgaven og herunder fokus på, at alle børn sikres udvikling, læring og trivsel.
-



Baggrund for økonomistyringsmodel fortsat



- Modellen er igen blevet belyst i 2017 og 2018 i forbindelse med kvalitetseftersyn på inklusions- og specialundervisningsområdet og afledt heraf analyse af økonomistyringen på specialundervisningsområdet.
 - Som del af kvalitetseftersynet blev en strategisk målsætning for arbejdet med inklusionopgaven besluttet: *”at folkeskolernes inkluderende læringsmiljøer sikres til gavn for alle elever og at der arbejdes med et mål om, at alle elever skal udvikle sig socialt, fagligt og personligt og være en del af almenområdet – velvidende, at ikke alle elever kan være en del af almenskolen”*
 - I den sammenhæng blev det besluttet ikke at ændre i økonomistyringsmodellen, idet vurderingen var, at en decentral model bedst ville kunne sikre, at den økonomiske ramme mest fleksibelt og bedst kunne udnyttes i forhold til at udvikle de inkluderende læringsmiljøer.
- Derudover blev finansieringsmodellen i 2020 behandlet i forbindelse med udvikling af ny tildelingsmodel på skoleområdet.
 - I den forbindelse blev det besluttet, at økonomien fortsat skulle være decentralt forankret men at skolerne betaler samme takst uafhængigt af, hvilket specialklassetilbud, der visiteres til.

Modellens elementer: inklusion og specialundervisning

Q: Hvad ligger der i begrebet 'inklusion'?

A: I Hjørring Kommune er inklusionsopgaven en integreret del af al undervisning og rettet mod alle børn. Når vi tildeler midler til inklusion, tildeler vi med andre ord midler til at sikre et godt skoletilbud for alle børn med de indsatser og den støtte, de enkelte klasser, børn og børnefællesskaber har brug for.

Q: Hvilke opgaver er en del af inklusionsopgaven?

A: Det er op til den enkelte skole at fastlægge, hvordan skolen vil udmønte sin tildeling til inklusion og specialundervisning. Det beslutter skolen ud fra en konkret vurdering af, hvad der giver mening og skaber størst værdi lokalt. Opgaver og funktioner som typisk løses for en del af pengene kan være timer med to voksne i klassen, co-teaching, vejlederfunktioner, holdtimer eller særlige indsatser.

Q: Hvorfor viser tildelingsmodellen til almenområdet ikke det beløb som skolerne har til inklusion og specialundervisning efter takstbetaling? Det er jo det beløb, skolerne reelt har at råde over?

A: Når skolerne visiterer en elev til specialundervisning uden for den almene folkeskole, betaler skolen en finansieringstakst, der følger med barnet over på Hjørringskolen, der driver specialundervisningstilbuddene. Derfor kan man godt sige, at skolen reelt ikke råder over hele det tildelte budget til 'inklusion og specialundervisning', fordi en andel af det jo går til takstbetaling for segregerede elever.

Modellen viser med vilje ikke nettotildelingen - med nettotildelingen menes her den samlede tildeling fratrukket takstbetalinger. Det er valgt sådan, da et formål med modellen er at gøre det tydeligt, at en takstbetaling er udtryk for et valg, som skolen træffer hvert år, når elever visiteres til specialundervisning uden for almenskolen.

Grundprincipper i økonomistyringsmodellen

TILDELING TIL INKLUSION OG SPECIALUNDERVISNING (almenområdet)

Eks.: timer med to voksne, co-teaching, vejlederfunktioner, holdtimer, særlige indsatser mv.

Kr. 100 mio fordeles mellem skolerne til inklusion og specialundervisning.

- Beløbets størrelse er baseret på historik og den sum, der var afsat i den tidligere model.

Tildelingen er ikke foreskrivende!

Pengene til inklusion og specialundervisning fordeles efter skolernes elevtal og skoledistrikternes sociale profiler.

- 70 % fordeles efter skoledistriktets elevtal
- 30 % fordeles efter skoledistriktets sociale profil.
- Det socioøkonomiske indeks reguleres typisk hvert 2-3 år. Det anerkendes, at der er en sammenhæng mellem de sociale profiler og ressourcebehovet – men samtidigt, at der er andre forhold, der spiller ind.

TAKSTBETALING FOR VISITEREDE ELEVER

Hjørring Kommune arbejder med en økonomisk styringsmodel, hvor skolerne betaler en takst, når der visiteres et barn til specialundervisning.

Skolerne betaler en fast gennemsnitstakst, uanset hvilket tilbud eleven indstilles til. Taksten genberegnes årligt med udgangspunkt i de benyttede tilbud i regi af Hjørringskolen.



Specialskoleafdeling	Målgruppe	Intern takst pr. elev som Hjørringskolen modtager
A-klasserne	Elever med stort behov for struktur og forudsigelighed. Elever der er udredt med ADHD eller ligende.	Kr. 274.095
K-klasserne	Elever der har brug for støtte til udvikling af sociale og kommunikative færdigheder. Elever indenfor autismspektret med brug for mindre grad af støtte.	Kr. 274.095
K2-klasserne	Elever indenfor autismspektret eller som har udfordringer med social kommunikation. Elever der har brug for høj grad af støtte ift selvstændighed, læring og udvikling af sociale og personlige kompetencer.	Kr. 423.714
OK-klasserne	Elever med lærings og funktionsvanskeligheder, der har gennemgribende indvirkning på deres hverdag, og som har brug for høj grad af støtte.	Kr. 336.884
F-klasserne	Elever der har vanskeligheder knyttet til sociale og emotionelle faktorer, eller har tilknytningsvanskeligheder. Elever der har behov for hjælp til at regulere sanser og følelser.	Kr. 274.095
G&S	Et fælles fase 3-tilbud for elever med generelle indlæringsvanskeligheder. Et særligt fokus på Sprog, Tale og Læseområdet	Kr. 188.539
Heltidsundervisningen (USK)	Elever med brug for en mere praktisk orienteret skolegang	Kr. 188.539



Almene undervisningsområde

HJØRRING NORDVESTSKOLE

- Højene Undervisningssted
- Lundergård Undervisningssted
- Bjergby Undervisningssted

HJØRRING SYDØSTSKOLE

- Bagterp Undervisningssted
- Muldbjerg Undervisningssted

SINDAL SKOLECENTER

- Sindal Undervisningssted
- Lendum Undervisningssted
- Bindslev Undervisningssted

SKOLECENTER HIRTSHALS

- Hirtshals Undervisningssted
- Horne Undervisningssted
- Tornby Undervisningssted

TÅRS SKOLE

LØKKEN-VRÅ SKOLE

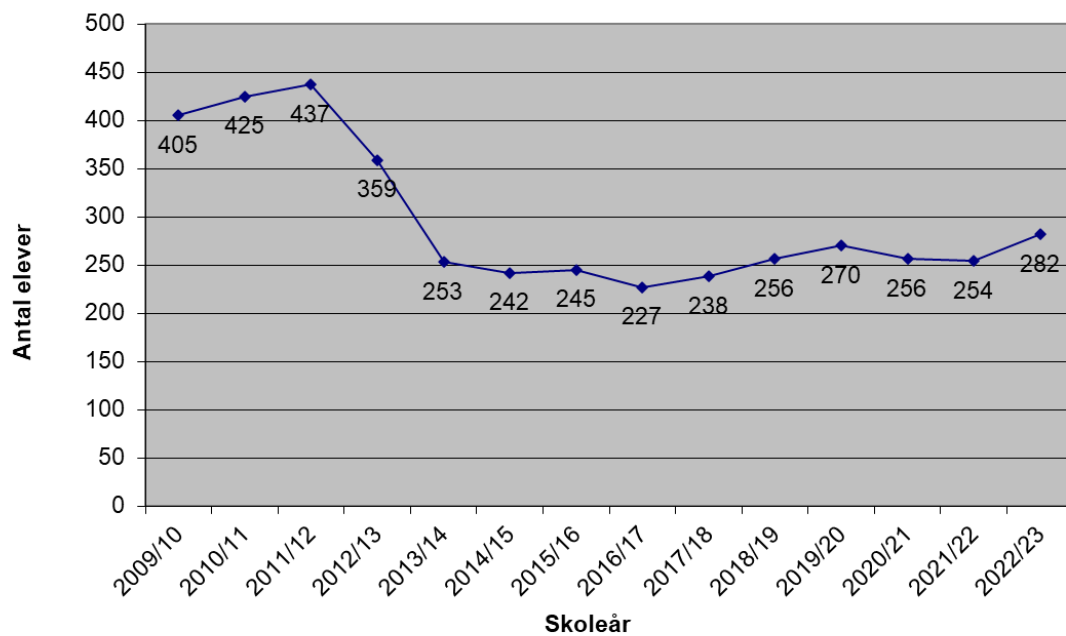
- Vrå Undervisningssted
- Løkken Undervisningssted

Specialundervisning på specialskole

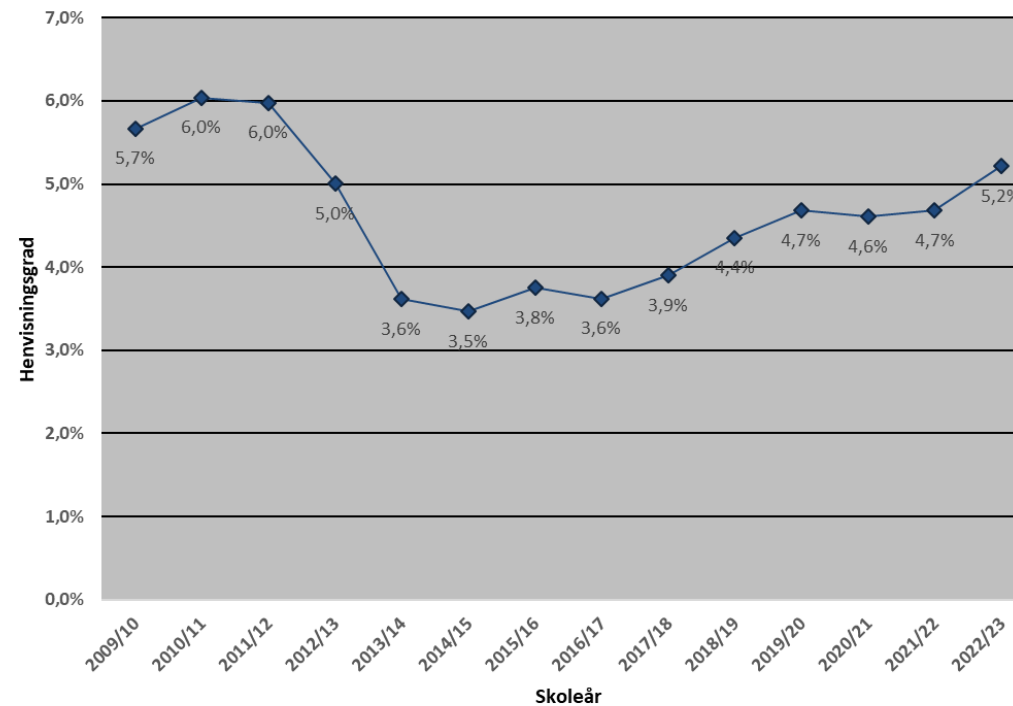
HJØRRINGSKOLEN

- Hjørringskolen
- Specialklasserne er placeret på skoler i Hjørring by

Udviklingen i antallet af specialklasseelever i Hjørring Kommune



Udvikling i henvisningsgrad af Hjørring-elever



Tid til refleksion

- Hvilke erfaringer har I med at justere jeres betalingsmodel?
- Hvilke barrierer har I mødt ift. at lave en mere decentral betalingsmodel?
- Hvordan sikrer I opbakning både til tilgangen på skolerne og blandt lokalbefolkningen?

